

# Actualités épidémiologiques

1<sup>er</sup> décembre 2009



Journée Mondiale  
de lutte contre le sida

## QUELQUES REPERES EPIDEMIOLOGIQUES DE L'INFECTION A VIH/SIDA

### MONDE

(ONUSIDA, Rapport sur l'épidémie mondiale de sida, juillet 2008)

La prévalence mondiale du VIH s'est stabilisée avec **33 millions de personnes vivant** avec le VIH à travers le monde. En Afrique Subsaharienne, 22 millions de personnes vivent avec le VIH soit 67% du total mondial. **2,7 millions** de personnes se sont contaminées en 2007.

Avec 2 millions de décès en 2007, le sida figure toujours parmi les principales causes de décès dans le monde et reste la première cause de décès en Afrique.

Le rapport de l'OMS sur la santé des femmes, publié en novembre 2009, montre que le sida est la principale cause de mortalité chez les femmes en âge de procréer du monde entier.

### FRANCE

(Institut National de Veille Sanitaire, données au 31/12/08)

- **64 292 cas de sida** déclarés depuis le début de l'épidémie dont 35 389 sont décédés. Le nombre de personnes qui passent au stade sida maladie a très fortement diminué depuis l'arrivée des nouveaux traitements en 1996, mais en 2009, on meurt encore du sida.

- En 2008, **plus de la moitié des cas de sida déclarés concernent des personnes qui ignoraient leur séropositivité** avant le stade sida.

-L'Institut de Veille Sanitaire estime que **7 000 personnes ont été contaminées en 2008**. La transmission est particulièrement élevée dans la population homosexuelle masculine.

- La tranche d'âge 20-29 ans représente 22% des nouvelles contaminations en 2008. Les femmes se contaminent et/ou se dépistent plus tôt que les hommes. Chez les 20-29 ans, les femmes représentent 54% des nouvelles contaminations.

### Région PACA

(Institut National de Veille Sanitaire, données au 31/12/08)

- **7 645 cas de sida** ont été déclarés en région PACA depuis le début de l'épidémie. C'est la **2ème région de France** concernée par l'épidémie : 12% des cas de sida déclarés en France alors que la région PACA représente 7,6% de la population française). **Les Alpes-Maritimes, avec 2 938 cas de sida, et les Bouches-du-Rhône, avec 2 881 cas, représentent les deux départements les plus touchés par l'épidémie en PACA.**

Les indicateurs montrent une **épidémie persistante en région PACA et active**. Les nouvelles contaminations concernent toutes les tranches d'âge en région PACA. **En 2008, 51% des nouvelles déclarations de séropositivité sont liées à des relations hétérosexuelles et 47% à des relations homosexuelles**. Les contaminations par usage de drogues par voie intraveineuse ne représentent plus que 2% des découvertes de séropositivité. Ceci reflète l'efficacité de la politique de réduction des risques menée de façon très volontariste depuis une douzaine d'années dans notre région.

## L'épidémie de sida en France

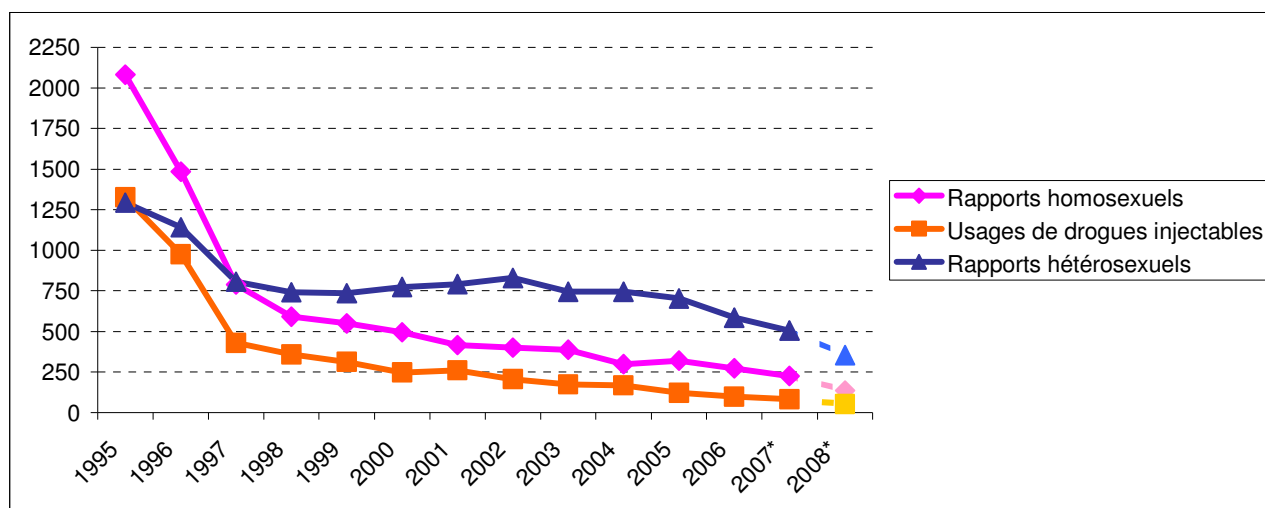
La surveillance de l'épidémie de sida repose sur deux dispositifs : la déclaration obligatoire des cas de sida et la notification obligatoire des diagnostics d'infection à VIH (nouvelles séropositivités), mise en place depuis 2003.

Ces deux indicateurs permettent de suivre de façon complémentaire l'évolution de l'épidémie, même si les délais de déclaration induisent parfois des retards marqués dans les statistiques publiées (\* = *Données provisoires non redressées*).

### Déclaration des cas de sida

Le nombre de nouveaux cas de sida a fortement diminué depuis l'arrivée en 1996 de multithérapies plus efficaces. Mais le dépistage tardif reste préoccupant. En 2008, parmi les nouveaux cas de sida diagnostiqués, 56% sont des personnes qui ignoraient leur séropositivité avant le stade sida.

**France, Nouveaux cas de sida par mode de contamination par an au 31 décembre 2008**



**France, Nombre de cas de sida cumulés par mode de contamination au 31 décembre 2008**

Mode de contamination	Nombre	%
Rappports homosexuels	25 805	40,1%
Usages de drogues injectables	13 423	20,9%
Rappports homosexuels + UDVI	660	1,0%
Rappports hétérosexuels	16 806	26,2%
Transfusion + hémophilie	2 478	3,9%
Transmission materno-foetale	727	1,1%
Autres	4 393	6,8%
<b>Total</b>	<b>64 292</b>	<b>100%</b>

En France, depuis le début de l'épidémie de sida, 35 389 personnes sont décédées, soit 55 % des cas de sida déclarés.

## Diagnostiques d'infection à VIH – déclarations de séropositivité

L'infection à VIH fait l'objet d'une déclaration obligatoire de séropositivité depuis 2003.

### France - Nombre de séropositivités déclarées par année et par mode de contamination

Mode de contamination	2003	2004	2005	2006	2007*	2008*	Total
Rapports homosexuels	831	1019	1144	1158	1199	865	<b>6 216</b>
Usages de drogues injectables	96	96	86	74	63	32	<b>447</b>
Rapports homo. + UDVI	4	11	7	4	7	4	<b>37</b>
Rapports hétérosexuels	2 294	2435	2363	1962	1873	1417	<b>12 344</b>
Transfusion + hémophilie	5	3	1	1	0	1	<b>11</b>
Transmission materno-foetale	33	35	31	20	26	15	<b>160</b>
Autres	1 122	1381	1514	1703	1704	1262	<b>8 686</b>
<b>Total</b>	<b>4 385</b>	<b>4 980</b>	<b>5 146</b>	<b>4 922</b>	<b>4 872</b>	<b>3 596</b>	<b>27 901</b>

\* Données provisoires non redressées

L'Institut de Veille Sanitaire estime que **7 000 personnes ont été contaminées en 2008**. Une nouvelle méthode permet d'estimer l'incidence de l'infection par le VIH parmi les différents sous-groupes de population en tenant compte du comportement de dépistage et du délai de diagnostic.

La quasi-totalité des **nouvelles contaminations** est due à un **contact sexuel**. Rapporté à l'effectif de la population de 18 à 69 ans, le taux d'incidence global est estimé à **17 cas annuels pour 100 000 personnes**.

Les nombres de contaminations estimés par rapport hétérosexuel (3 550) et homosexuels (3 320) sont du même ordre de grandeur. Mais le groupe de population est beaucoup moins important chez les Hommes ayant des relations Sexuelles avec des Hommes (HSH). **Le taux de nouvelles contaminations est 200 fois supérieur dans la population des HSH que dans la population hétérosexuelle française.**

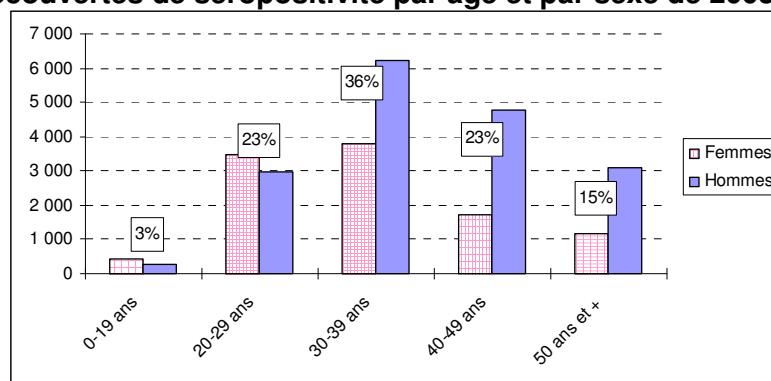
Malgré un nombre absolu faible de nouvelles contaminations, le taux d'incidence est aussi 18 fois supérieur parmi les usagers de drogue par voie intraveineuse.

Parmi les personnes hétérosexuelles étrangères, le taux d'incidence **chez les hommes de nationalités d'Afrique subsaharienne est 29 fois supérieur - 69 fois chez les femmes**, à celui de la population hétérosexuelle française.

### Age

Les femmes se contaminent et/ou se dépistent plus tôt. Parmi les 20-29 ans, les femmes représentent 54% des nouvelles contaminations.

### France - Découvertes de séropositivité par âge et par sexe de 2003 à 2008



# L'épidémie de sida en Provence-Alpes-Côte d'Azur

## Déclaration des cas de sida

Avec 7 645 cas de sida déclarés au 31 décembre 2008, **la région PACA est la deuxième région de France la plus touchée par l'épidémie de sida**, après l'Île-de-France. Le nombre de cas de sida en PACA représente 12% des cas de sida déclarés en France depuis le début de l'épidémie (PACA = 7,6% de la population française).

**Région PACA - Nombre de cas de sida par département et taux par million d'habitants au 31 décembre 2008**

Département	Nombre cas de sida	Taux par million
04 Alpes de Hte-Provence	135	882,4
05 Hautes Alpes	116	878,8
06 Alpes Maritimes	2 938	2 761,3
13 Bouches du Rhône	2 881	1 511,5
83 Var	1 044	1 079,6
84 Vaucluse	531	1 003,8
<b>Total région PACA</b>	<b>7 645</b>	<b>1 609,1</b>

Deux départements ont une prévalence particulièrement élevée : les Alpes-Maritimes avec 2 938 cas de sida cumulés depuis le début de l'épidémie et les Bouches-du-Rhône avec 2 881 cas. Mais le taux par million d'habitants est très différent entre ces deux départements puisque l'on note 2 761,3 cas par million d'habitants dans le 06 et 1 511,5 dans le 13.

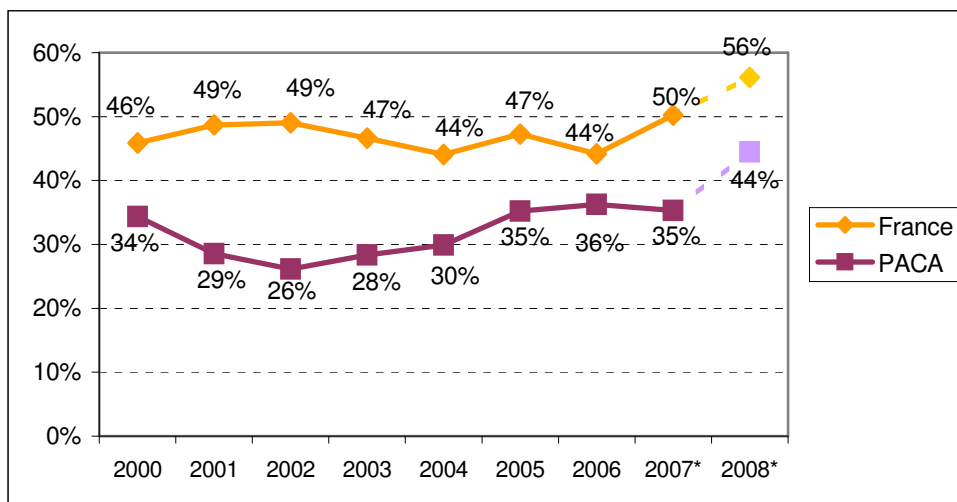
### Décès liés au sida

Sur les 7 645 déclarations de sida, 4 462 sont décédées. 3 183 personnes vivent au stade sida de l'infection à VIH en PACA ce qui représente 11% des cas de sida vivant en France.

En 2008, 21 décès ont été déclarés en PACA parmi les cas de sida.

### Dépistage tardif

**Pourcentage de diagnostics tardifs par an en France et en PACA**



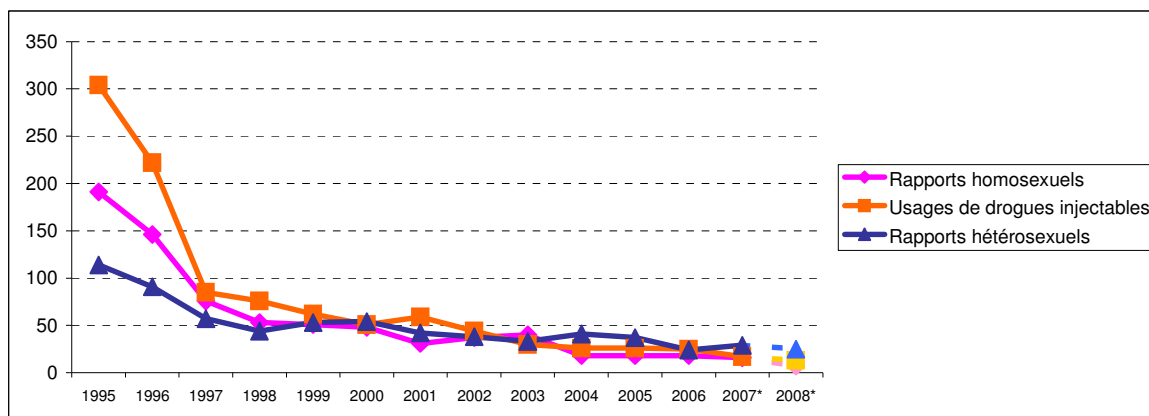
En France en 2008, 56% des cas de sida diagnostiqués concernent des personnes qui ignoraient leur séropositivité avant le stade sida. En région PACA, cette proportion au diagnostic tardif est de 44% et est en augmentation constante depuis plusieurs années.

Cette tendance est liée à l'évolution du mode de contamination dans la région PACA. Historiquement, l'usage de drogue par voie intraveineuse était dans notre région le principal mode de contamination qui concernait des personnes ayant eu des contacts antérieurs avec des dispositifs sanitaires et bénéficié d'un dépistage, parfois sans suivi médical. L'évolution de ces dix dernières années vers plus de modes de transmission sexuelle nous rapproche des chiffres nationaux.

### **Caractéristiques des nouveaux cas de sida**

Le nombre de personnes qui passent au stade sida maladie a très fortement diminué depuis l'arrivée des nouveaux traitements en 1996.

**Région PACA - Nouveaux cas de sida par mode de contamination par an au 31 décembre 2008**



L'analyse des modes de contamination sur les vingt dernières années montre une évolution marquée par une diminution des cas de sida liés à l'usage de drogues par voie intraveineuse grâce aux politiques de réduction des risques mises en place dans la région et une augmentation de la part des contaminations par relations hétérosexuelles.

Ainsi, 45% des cas de sida diagnostiqués en 2008 sont liés à une contamination par relations hétérosexuelles (contre 19% en 1995) et 24% sont liés à l'usage de drogues par voie intraveineuse (contre 50% en 1995).

Les nouveaux cas de sida concernent en 2008, **91,8% de personnes de nationalité française en région PACA**. Seuls 6,1% des cas concernent des personnes originaires de pays d'Afrique subsaharienne. Cette situation est très différente de la situation globale française (très influencée par l'épidémiologie de la région Ile-de-France) où la nationalité française représente 60,5% des cas de sida en 2008 et les personnes originaires de pays d'Afrique subsaharienne 25,2% des cas.

## Diagnostiques d'infection à VIH – déclarations de séropositivité

Mise en place en 2003, la notification obligatoire du VIH permet de comptabiliser les nouveaux diagnostics d'infection à VIH, c'est-à-dire les découvertes de séropositivité. En raison des délais de déclaration, il faut tenir compte du caractère provisoire des chiffres 2007 et 2008.

En PACA, l'incidence la plus élevée en nouvelles séropositivités par million d'habitants, est toujours dans les Alpes-Maritimes.

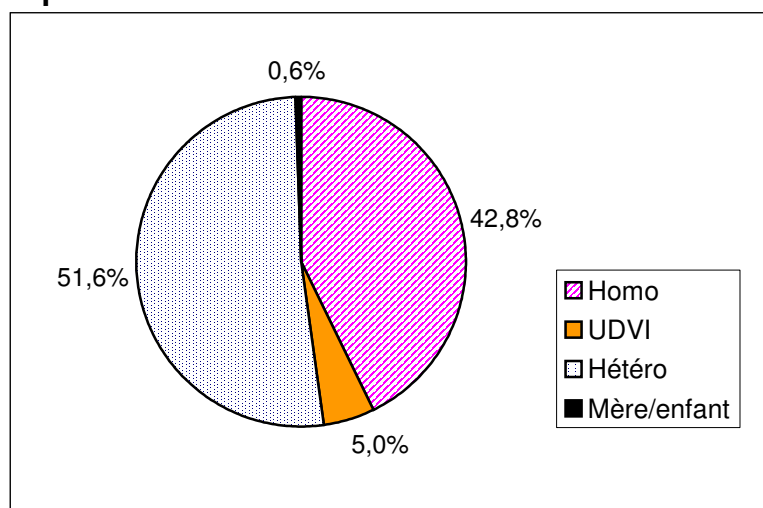
### Déclarations de séropositivité VIH par département et par année de diagnostic

Département	2003	2004	2005	2006	2007*	2008*	Total
04 Alpes de Hte-Pce	4	5	9	12	12	2	44
05 Hautes-Alpes	0	4	0	1	3	0	8
06 Alpes-Maritimes	31	64	72	96	98	83	444
13 Bouches-du-Rhône	72	56	129	122	118	84	581
83 Var	34	41	48	58	32	37	250
84 Vaucluse	6	16	16	10	24	17	89
<b>Total</b>	<b>147</b>	<b>186</b>	<b>274</b>	<b>299</b>	<b>287</b>	<b>223</b>	<b>1 416</b>

\* Données provisoires non redressées

### Modes de contamination

#### Région PACA - Répartition des nouvelles séropositivités déclarées par mode de contamination\* entre 2003 et 2008

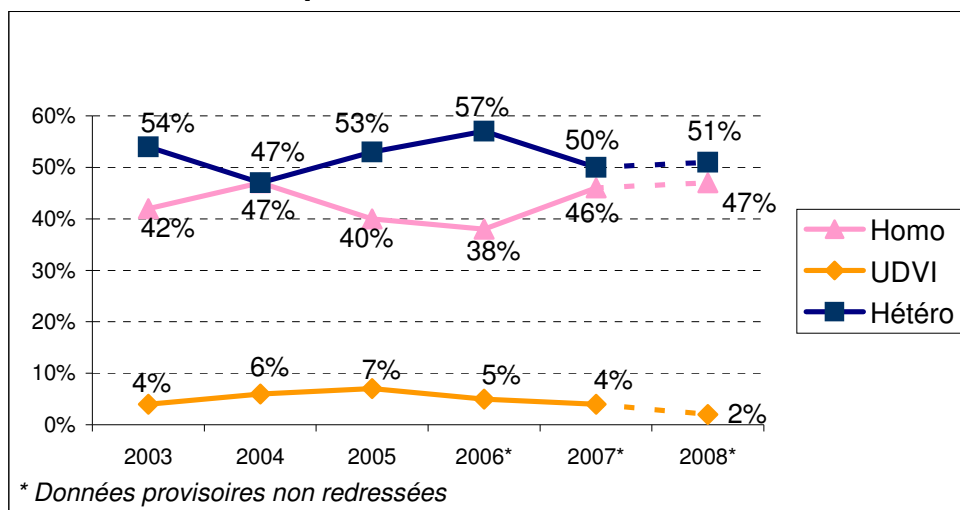


\* sont prises en considération les notifications mentionnant le mode de contamination

Les rapports hétérosexuels représentent 51,6% des nouvelles séropositivités déclarées globalement entre 2003 et 2008 et les rapports homosexuels 42,8%. Les contaminations par usage de drogues par voie intraveineuse ne représentent que 5% des découvertes de séropositivité. (Pour mémoire, les UDVI représentent 42% des cas de sida cumulés en PACA.) Ceci reflète l'efficacité de la politique de réduction des risques mise en place en France et en région PACA.

Les contaminations par usage de drogue par voie intraveineuse sont en constante diminution depuis 2005.

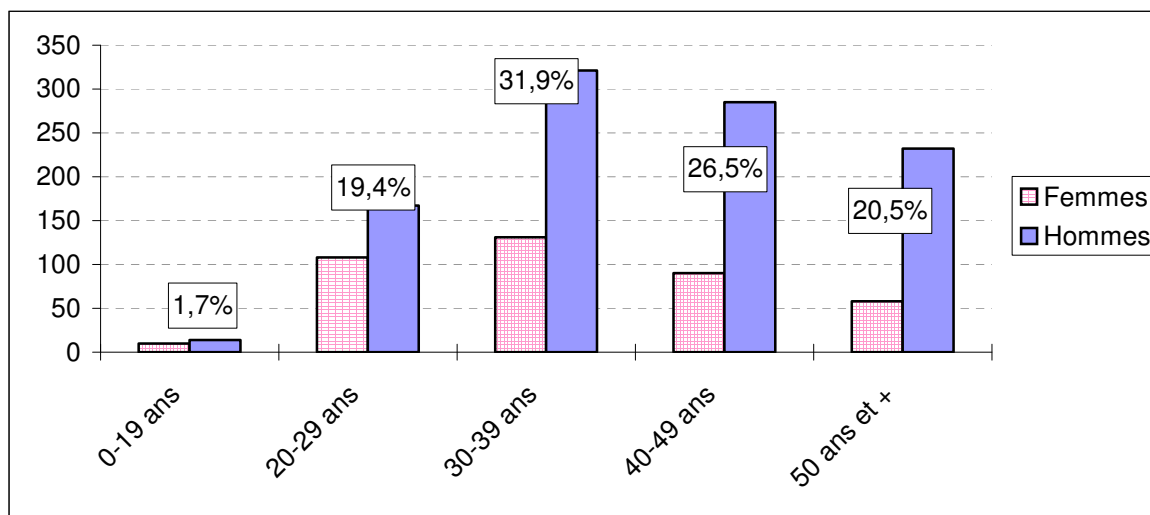
### Région PACA - Modes de contamination des nouvelles séropositivités déclarées par année de 2003 à 2008



### Age

Les 20-29 ans représentent 19,4% des découvertes de séropositivité en région PACA de 2003 à 2008. Cette proportion est en augmentation avec 22% des contaminations dans cette tranche d'âge en 2008.

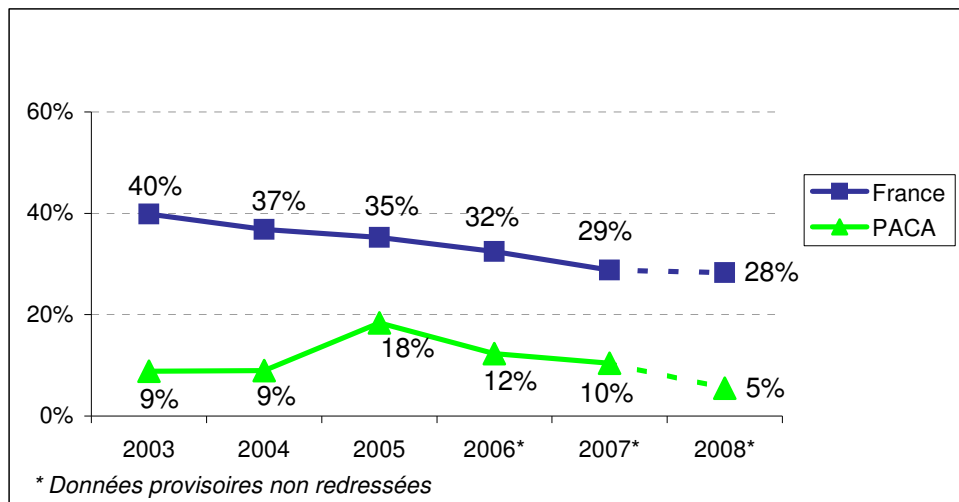
### Région PACA - Découvertes de séropositivité par âge et par sexe de 2003 à 2008



En région PACA, les hommes sont majoritaires dans toutes les tranches d'âges. Ce "décalage" est moins marqué chez les jeunes et 39% des découvertes de séropositivité chez les 20-29 ans concernent des femmes.

## Nationalité

### Proportion de personnes originaires d'Afrique subsaharienne dans les nouvelles séropositivités en France et en PACA de 2003 à 2008



La répartition par nationalité des découvertes de séropositivité en PACA montre une augmentation de déclaration dans la population d'origine d'Afrique subsaharienne en 2005 qui est à rapprocher du plan régional de lutte contre le VIH dans les populations migrantes dont les actions ont probablement permis de faciliter l'accès au dépistage pour ces personnes. Le pic observé en 2005 traduit l'initiation des actions d'incitation au dépistage.

On note sur les déclarations en France de nouvelles séropositivités une baisse du pourcentage de la population d'origine d'Afrique subsaharienne qui peut être liée à différents facteurs :

- le fait que les actions d'incitation au dépistage ont permis beaucoup de diagnostics au début des années 2000, que cette population étrangère n'augmente pas beaucoup et donc on comptabilise moins de nouveaux dépistages,
- l'application des nouvelles règles sur l'immigration envers ces populations d'origine d'Afrique subsaharienne peut ne plus les inciter à avoir recours au dépistage de l'infection à VIH.
- l'évolution globale des conditions de vie tend à précariser ces publics, et toutes les études sociologiques montrent un déficit de prise en charge de la santé tant au niveau des soins, que du dépistage et de la prévention dans les groupes de population les plus précaires.

### Stade clinique et motif de dépistage

Parmi les découvertes de séropositivité de 2003 à 2008 en région PACA dont le stade clinique est documenté, 17,7% sont au stade sida.

Parmi les personnes dont le motif de dépistage était connu, pour 37% le motif du dépistage était la présence de signes cliniques et 24,9% avaient présenté un risque d'exposition au VIH.

## **En conclusion,**

Les données statistiques issues de la déclaration obligatoire des découvertes de séropositivité et des cas de sida en Provence-Alpes-Côte d'Azur montrent une épidémie toujours très active.

En région PACA, l'épidémie de sida est ancienne, parmi les premières d'Europe, les premiers cas de sida sont apparus quasi concomitamment aux Etats-Unis, à Paris et en PACA. Historiquement, l'épidémie a concerné majoritairement dans notre région les usagers de drogues par voie intraveineuse. La politique de réduction des risques menée de façon très volontariste depuis une douzaine d'années a porté ses fruits avec le résultat spectaculaire de 5% de personnes contaminées par ce mode entre 2003 et 2008 et de 2% en ce qui concerne les nouvelles contaminations au cours de l'année 2008.

Le nombre de nouvelles contaminations reste important, contaminations principalement par relations hétérosexuelles mais on note une progression constante des contaminations par relations homosexuelles.

En matière de prévention, il est important en région PACA, de tenir compte de la notion de réservoir de virus. En effet, on décompte plus de nouvelles contaminations par le VIH chaque année que de décès, ce qui augmente progressivement le nombre de personnes vivant avec le VIH. Les personnes vivant avec le VIH ont de plus, en 2009, une espérance de vie augmentée et une meilleure qualité de vie. Actuellement la région PACA représente 7,6% de la population française et 12% des personnes vivant au stade sida en France, résident dans notre région. Le risque est donc plus important en région PACA de rencontrer le virus VIH pour les personnes ayant un comportement à risque.

Sources :

INSTITUT DE VEILLE SANITAIRE

**Surveillance du SIDA - données au 31/12/2008** - \* Données provisoires non redressées  
Saint-Maurice : InVS, 2009

INSTITUT DE VEILLE SANITAIRE, INSERM U822, CENTRE NATIONAL DE REFERENCE  
DU VIH

**Estimation de l'incidence de l'infection par le VIH en France à l'aide d'un test  
d'infection récente**

Saint-Maurice : InVS, 19 novembre 2009

OMS

**Les femmes et la santé: la réalité d'aujourd'hui, le programme de demain**

Genève : OMS, 2009, 87 p.

ONUSIDA

**Rapport sur l'épidémie mondiale de sida 2008**

Genève : ONUSIDA, 2008, 358 p.

# L'épidémie de sida dans les Alpes-Maritimes

## Le nombre de cas de sida

Le département des Alpes-Maritimes est le 2<sup>ème</sup> département de France le plus touché par l'épidémie de sida après Paris.

### Alpes-Maritimes - Nombre de cas de sida cumulés par mode de contamination au 31 décembre 2008

Mode de contamination	Nombre	%
Rapports homosexuels	887	30,2%
Usage de drogues injectables	1 298	44,2%
Rapports homo. + UDVI	35	1,2%
Rapports hétérosexuels	397	13,5%
Transfusion	109	3,8%
Hémophilie	10	0,3%
Transmission materno-fœtale	43	1,5%
Autre	159	5,3%
<b>Total</b>	<b>2 938</b>	<b>100%</b>

## Les nouvelles séropositivités

### Modes de contamination

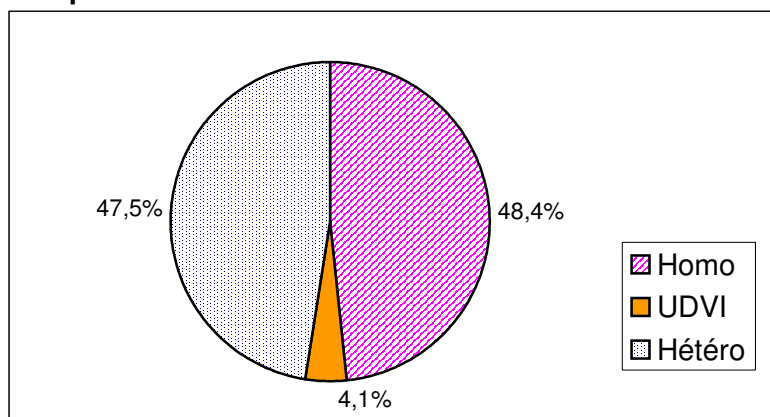
#### Alpes-Maritimes - Déclarations de séropositivité VIH par mode de contamination et par an

Modes de contamination	2003	2004	2005	2006	2007*	2008*	Total
Homo	10	25	21	32	39	25	152
UDVI	2	1	6	1	3	0	13
Homo + UDVI	0	0	0	1	0	0	1
Hétéro	9	22	32	35	28	23	149
Mère Enfant	0	0	0	0	0	0	0
Inconnu	10	16	13	27	28	35	129
<b>Total</b>	<b>31</b>	<b>64</b>	<b>72</b>	<b>96</b>	<b>98</b>	<b>83</b>	<b>444</b>

\* Données provisoires non redressées

Parmi les séropositivités pour lesquelles le mode de contamination est renseigné, les rapports hétérosexuels représentent 47,5% des nouvelles séropositivités et les rapports homosexuels représentent 48,4%, entre 2003 et 2008. Les contaminations par usage de drogues par voie intraveineuse ne représentent que 4,1% des découvertes de séropositivité. (Pour mémoire, les UDVI représentent 44,2% des cas de sida cumulés dans les Alpes-Maritimes.) Ceci reflète l'efficacité de la politique de réduction des risques mise en place en France et en région PACA.

## Alpes-Maritimes - Répartition des nouvelles déclarations de séropositivité par mode de contamination\* entre 2003 et 2008

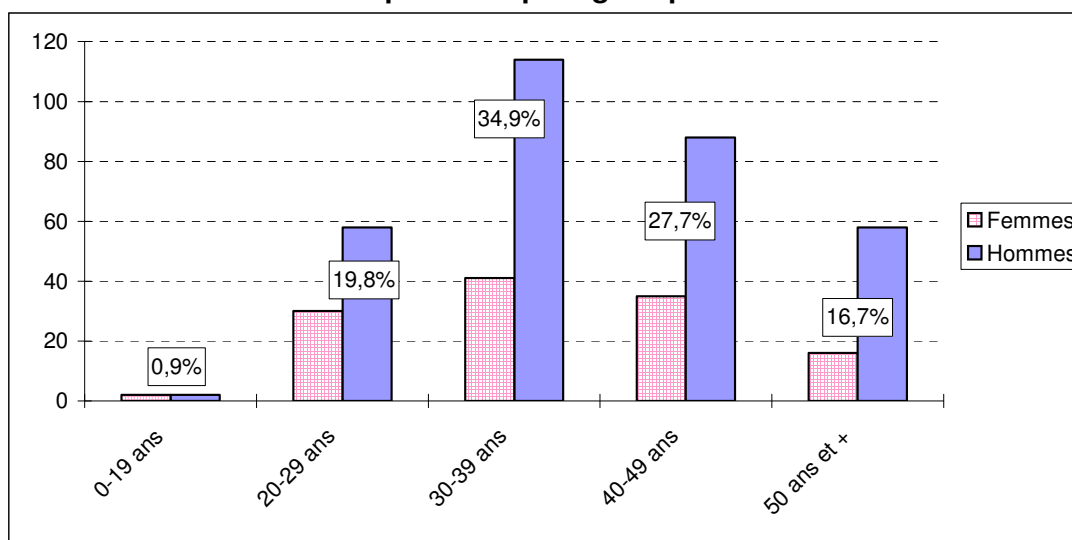


\* sont prises en considération les notifications mentionnant le mode de contamination

### Age et Genre

Les 20-29 ans représentent 19,8% des découvertes de séropositivité dans les Alpes-Maritimes entre 2003 et 2008.

#### Découvertes de séropositivité par âge et par sexe de 2003 à 2008



Dans les Alpes-Maritimes, comme en région PACA, les hommes sont majoritaires dans toutes les tranches d'âges. Ce "décalage" est moins marqué chez les jeunes et 34% des découvertes de séropositivité chez les 20-29 ans concernent des femmes.



Centre Régional d'Information  
et de Prévention du Sida  
Provence-Alpes-Côte d'Azur

Site web : <http://paca.lecrips.net/>

*Nos deux centres de documentation :*

**Marseille :**

18, rue Stanislas Torrents  
13006 Marseille  
☎ 04 91 59 83 83  
☎ 04 91 59 83 99  
eMail : [cripspaca.marseille@lecrips.net](mailto:cripspaca.marseille@lecrips.net)

**Nice :**

6, rue de Suisse  
06000 Nice  
☎ 04 92 14 41 20  
☎ 04 92 14 41 22  
eMail : [cripspaca.nice@lecrips.net](mailto:cripspaca.nice@lecrips.net)

**Heures d'ouverture**

14h-18h, du lundi au jeudi, 14h-17h le vendredi  
le matin sur rendez-vous